



Belgique-België
PP
6000 Charleroi
P202223

ROC & GLACE

Périodique du Club Alpin Belge du Hainaut N° 146 • avril 2018



CHALEUR
HUMAINE
DANS LE
GRAND FROID

Editeur responsable : Jacques Douchamps Bureau de dépôt - 6000 Charleroi - Agrégation n° P202223





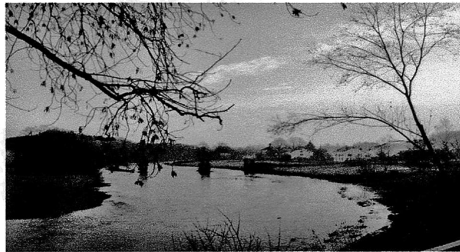
kréativa

PRESENT POUR LE FUTUR

L'ASBL KREATIVA a pour but de promouvoir un ensemble d'activités visant l'épanouissement social, culturel et éducatif de l'être humain.

Une part importante de nos actions consiste à développer des projets pédagogiques.

Au niveau de l'enseignement fondamental, nous développons ces projets en organisant des classes de mer, de montagne, de forêt, des séjours urbains (Paris, Bruxelles, Amsterdam) ou des séjours « à la carte ».



Nous proposons également un programme d'animations en milieu scolaire à la journée.

Animations « météo – changement climatique »

Notre spécificité est d'être à votre écoute dans la préparation de votre séjour afin de le rendre le plus attractif et le plus riche possible pour vos élèves et les enseignants. Nous vous accompagnerons tout au long du séjour du point de vue logistique et en tenant compte des socles de compétences du Ministère de l'Education.

N'hésitez plus, contactez nous : kreativa@skynet.be

Mr Delvaux, Fabrice, Président : 0475/ 9215113

Et visitez notre site internet : www.ngckreativa.be





Sommaire

Si vous voulez vous impliquer dans votre club, n'hésitez pas à envoyer vos articles ainsi que vos photos au secrétariat du club : secretcabh@hotmail.com. Vous devez nous les envoyer sous format électronique, sans mise en page élaborée. Les photos doivent être de qualité, d'une résolution de 300 dpi, en fichier séparé (jpg, tiff, eps – pas de «word»).

Prochain numéro : Septembre 2018 – fichiers à envoyer avant le 31 août 2018.

↪ Etienne DELMEE

Sommaire	p. 1
Editorial	p. 2
Assemblée générale	p. 3
Après-midi multi activités	p. 5
CAB Hainaut : qui fait quoi ?	p. 8
Cotisations	p. 9
Activités du club	p. 11
Stage Printemps 2018	p. 16
Championnat de Belgique d'Escalade 2018	p. 18
WE d'initiation à la via ferrata	p. 20
Journée Découverte	p. 23
Rassemblement de grimpeurs	p. 24
Challenge 24h d'escalade à Freÿr	p. 27
Stage d'escalade pour enfants et adolescents	p. 28
Rassemblement des Dolomites	p. 32
Formation 2018 : renseignements et réflexion	p. 34
Stages formations - Automne 2018	p. 37
Le Vieux Montagnard	p. 40

TARIF PUBLICITE 1 an : 1/2 page 40€; 1 page 70€ ; 2 pages 125€





Edito :

L'hiver n'en finit pas et le moral est souvent au plus bas pour celles et ceux qui attendent le soleil pour retourner en falaise ou pour randonner. C'est maintenant, avant le printemps qui s'annonce enfin, que je tiens à vous lancer, au nom de notre Comité, un appel à l'aide que j'adresse à chacun, chacune de vous, les quelque 200 membres de notre Club.

L'Assemblée Générale de notre club se tiendra le samedi 28 avril à la Brasserie de l'Abbaye d'Aulne. Pour que vous soyez vraiment tenté(e) d'y assister, nous l'avons couplée avec une activité dans l'après-midi, soit de rando autour de l'abbaye, soit d'escalade à Landelies et l'avons fait suivre dès 20h d'une superbe conférence-diapo de Christophe et Evelyne, deux de nos membres qui se sont lancés dans la traversée de la Haute Route des Pyrénées, seuls, sac au dos, en 47 jours. Retrouvons-nous donc et faisons leur honneur ! N'hésitez pas à amener du monde, tant pour la rando de l'après-midi que pour la conférence du soir : le cadre est magique !

Je fais aussi appel à vous en tant que bénévoles pour des commissariats, soit d'escalade, de randonnée ou de via ferrata : notre club, qui fonctionne sur base du bénévolat, a besoin de commissaires pour ses activités. Ne fut-ce qu'un seul commissariat par quelques-uns d'entre vous et Philippe, qui coordonne les activités, serait un homme comblé. Un commissariat comporte, certes, quelques « obligations », mais c'est surtout l'occasion de se responsabiliser, de rencontrer de nouveaux visages, et de partager son expérience et ses compétences (et ce, tout en étant défrayé à raison de 30€/j). Pour plus de détails, n'hésitez pas à contacter Philippe !

La Journée Découverte aura lieu à Landelies le samedi 26 mai. Similaire à une Journée Portes Ouvertes, elle sera l'occasion pour tous, jeunes et moins jeunes, de découvrir l'escalade, la via ferrata ou la randonnée. Comme chaque année, nous avons besoin de bénévoles pour encadrer ces activités et assurer l'intendance : une quinzaine de membres se sont déjà proposés. Mais l'idéal serait de doubler ce chiffre afin que chaque bénévole puisse, lui (elle) aussi, profiter de la Journée. N'hésitez pas à me contacter à ce propos, et déjà merci !





Last but not least, notre comité cherche de nouveaux membres, et tout particulièrement une personne qui pourrait exercer un travail de secrétariat (word-pdf), essentiellement à la maison. En fait le travail n'est pas si lourd puisque nous avons décidé, comme d'autres ex-sections, de réduire notre revue Roc et Glace à deux parutions par an, notre site web CABH et notre page facebook devenant peu à peu les organes de contact essentiels. C'est un appel vraiment urgent, afin que Florance, qui s'occupera désormais de la comptabilité, puisse vous former et vous encadrer à préparer les textes des deux R&G de cette année. Là encore, n'hésitez pas à me contacter ou contacter Florance afin que nous en discussions : toute aide, même temporaire, nous aiderait énormément.

A bientôt donc,
☞ Jacques DOUCHAMPS

Selon nos statuts, la convocation
à l'**ASSEMBLEE GENERALE ordinaire 2018**
Peut se faire par notre périodique ROC et GLACE de décembre 2017.
A tous les membres du Club Alpin Belge du Hainaut,
le présent avis tient lieu de

CONVOCATION

Le samedi 28 avril 2018 à 19 h

LIEU : SALLE DE CONFÉRENCE DE LA BRASSERIE DE L'ABBAYE D'AULNE,
RUE VANDERVELDE 273 À 6534 GOZÉE (THUIN).

ORDRE DU JOUR :

- Approbation du procès-verbal de l'Assemblée générale de 2017
- Rapport du Président
- Bilan des activités, matériel et Graal 2017
- Bilan site Web et Roc et Glace 2017
- Rapport du Trésorier sur les comptes 2017
- Approbation des comptes de l'exercice 2017 (vote)
- Décharge des Administrateurs (vote)
- Présentation des activités et du budget 2018 –
Approbation du budget 2018 (vote)
- Nomination et révocation des administrateurs (vote)





Procuration : chaque membre effectif dispose d'une voix. Il peut se faire représenter par un autre membre effectif au moyen d'une procuration écrite, signée de sa main. Chaque membre effectif ne peut être porteur que d'une seule convocation.

L'AG sera précédée d'activités d'escalade-via ferrata à Landelies, ainsi que d'une randonnée partant et aboutissant à l'Abbaye d'Aulne.

Elle sera suivie d'une projection :

**La Traversée des Pyrénées
à pied par la haute route en 48 jours.**

PROCURATION

Je soussigné(e)

Membre effectif du CAB-Hainaut, donne par la présente, procuration à

.....

Membre effectif, pour me représenter à l'Assemblée Générale du 28 avril 2018 à l'Abbaye d'Aulne, Gozée (Thuin)

Certifié sincère et véritable,

(Date, nom et signature)

ASBL Club Alpin Belge du Hainaut
Siège social : rue du Pont Marion 21 à 6032 Charleroi
N° entreprise : 881.808.291





JOURNEE du samedi 28 avril 2018 :

APRÈS-MIDI D'ESCALADE, RANDO ET VIA FERRATA À LANDELIES SUIVI LE SOIR DE L'AG PUIS D'UNE CONFÉRENCE-DIAPÔ À L'ABBAYE D'AULNE

Pour cette année, nous avons mis les petits plats dans les grands ! Plus qu'une simple assemblée (souvent très peu suivie...), nous vous avons concocté une après-midi et une soirée bien animées, dans un cadre exceptionnel. Ainsi, après des activités d'escalade, de Via ferrata ou de randonnée (tout-à-fait facultatives) qui débiteront dès midi, l'AG se tiendra à la Brasserie de l'Abbaye d'Aulne à 19h. Elle se poursuivra, dès 20h, par la conférence-diapo de deux de nos membres, Evelyne et Christophe, un couple bien attachant qui nous fera vivre de façon authentique leur traversée des Pyrénées par la haute route en 47 jours. Une randonnée faite de souffrance parfois, d'effort aussi mais surtout de joie dans des paysages fabuleux, pourtant si proches de nous. Une activité à ne pas manquer donc... et n'hésitez pas à faire de la pub autour de vous et amener vos amis : nous avons misé sur votre présence et réservé une grande salle!

Organisateurs : Jacques Douchamps (0477 57 21 21) et Philippe Vandeveld (0476 48 05 88)

PAF : 6 euros/personne avec une boisson au choix comprise (soda, café ou bières ADA au fût)

L'activité se déroulera comme suit :

• Tout participant doit s'être inscrit auprès du commissaire concerné par téléphone ou mail avant le jeudi soir !

1) Escalade, Via ferrata et Randonnée à Landelies (de 12 à 18h)

Commissaire CABH-Escalade et Via ferrata : Jacques Douchamps (0477 57 21 21)

•NB : ce n'est pas une journée Portes Ouvertes ni un stage mais une activité gérée bénévolement par un commissaire. Il est possible pour chaque membre CABH d'inviter deux personnes à condition de s'en occuper personnellement et d'en assurer la responsabilité. Il est pour ce faire nécessaire de prévenir le commissaire qui limitera éventuellement le nombre de participants invités pour l'activité pour l'activité concernée (escalade ou VF).

Commissaire CABH Randonnée : Christophe MERTENS, 0477/49 03 73

- rando partant et aboutissant à la Taverne de l'abbaye d'Aulne
- départ : 15h00 précises
- durée : environ 3h (10-15km) avec des explications sur l'abbaye, ses paysages variés
- « chemin faisant », enseignement de quelques techniques de survie
- activité ouverte à tout randonneur même non CAB (sous sa propre responsabilité)





2) AG 2018 du CABH le samedi 28 avril 2018 de 19h00 à 19h45

- Peuvent participer à cette AG uniquement les membres du CABH. Les autres personnes seront invitées, pendant ce temps, à prendre une consommation à la Brasserie ou à se relaxer au sein des ruines de l'abbaye.

Lieu : Brasserie de l'Abbaye d'Aulne (rue Vandevelde, 273, B6534 Gozée - Thuin).
Cette brasserie se trouve au sein mêmes des ruines de l'abbaye, à côté de l'église actuelle.

Présentation de l'AG

- *Approbation du procès-verbal de l'Assemblée générale de 2017 (vote)*
- *Rapport du Président : Jacques (3 min)*
- *Bilan des activités : Philippe (10 min)*
- *Bilan Graal : Cédric (5 min)*
- *Bilan site Web et Roc&Glace (5 min)*
- *Rapport du Trésorier sur les comptes 2017 (10 min)*
- *Approbation des comptes de l'exercice 2017 (vote)*
- *Décharge des Administrateurs (vote)*
- *Présentation des activités 2018 et du budget 2018 : Jacques (5 min)*
- *Approbation du budget 2018 (vote)*
- *Nomination et révocation des administrateurs (vote)*
- *Conclusion : Jacques*

4) Conférence-diaporama d'Evelyne et Christophe Bouchar à 20h

LA TRAVERSÉE DES PYRÉNÉES À PIED PAR LA HAUTE ROUTE EN 48 JOURS

- Présentation par Christophe et Evelyne Bouchar : (0476 97 29 21)
- durée : 1h15 et 15min de questions
- La traversée à l'aide de quelques chiffres :

48 jours

48 étapes

785,26 kms

41.106 m de dénivelé +

23 nuits sous tente

4 nuits en cabanes

8 nuits en gîtes

7 nuits en hôtels

6 nuits en refuges

1 nuit en appartement

50 sachets de nourriture lyophilisée

... et constamment de l'émerveillement

PAF : 6€ (une boisson incluse)



Salle d'escalade

ESPACE grimpe

Chaussée de Charleroi, 26
6061 Montignies-sur-Sambre
071 / 33 16 95
0478 / 22 24 81
www.espace-grimpe.be

Anniversaires :
5 € par enfant (matériel compris,
durée illimitée)
Moniteur : 25 € / heure

HORAIRE

lundi : 12h à 21 h
mardi - vendredi : 12h à 22h
samedi : 11h à 19h
dimanche : 14h à 19h

NOUVEAU :

vente de matériel d'escalade
Evolv, Edelrid, Vaude, Béal,
Mammut, DMM, Edelweiss...

Possibilité d'ouverture en dehors de
l'horaire à partir de 8 personnes.

Chaque vacances scolaires :
stages enfants-adolescents

Clubs Espace Grimpe

Sans réservation, matériel compris.

Minimes 5-7 ans

Vendredi 17h30 - 19h00 : 10 €

Enfants > 7 ans

Cycle de 12 séances : 110 €
- mercredi (16h - 17h30)
- samedi (11h - 12h30)
Samedi : 13h00 - 14h30 : 12 €

Ados - adultes

Lundi 17h30 - 19h00 : 14 €
Vendredi 19h - 20h30 : 10 € (gratuit pour les
abonnés)

Perfectionnement

Enfants - ados : mercredi 17h30 - 19h : 14 €
Ados - adultes : lundi 19h00 - 20h30 : 14 €

Tarifs

Entrée : 8 € (< 16 ans : 5 €)
10 séances : 70 €
abonnement : 1 mois (46 €),
3 mois (90 €), 6 mois (160 €),
1 an (270 €)

Location :

- baudrier : 2 €
- grigri : 2,50 €
- chaussons : 2,50 €

Groupes scolaires :

1h : 3 € / élève
1h30 : 3,50 € / élève

Autres groupes :

5 € / personne

Moniteur : 25 € / heure



CAB Hainaut : qui fait quoi?

ADMINISTRATEURS

PRESIDENT ET GESTION DES ROCHERS :

Jacques Douchamps, ✉ jacques.douchamps@gmail.com

☎ 0477/57 21 21 - 071/ 51 05 55

VICE-PRESIDENT, GESTION DES MEMBRES, COORDINATION DES ACTIVITES ET SUIVI ENVOI ROC & GLACE :

Philippe Vandeveld, ☎ 0476/48 05 88 ✉ philippe.vandeveld@gmail.com

TRESORERIE :

Nadine Massut, ☎ 071/51 55 30 ✉ masna@skynet.be

SECRETAIRE :

Florance Guglielmin, ☎ 064/28 27 33 ✉ secretcabh@hotmail.com

GESTION DES ROCHERS :

Cédric DUPONT ☎ 0474/66 62 50 ✉ cedriccabh@gmail.com

MISE EN PAGE ROC & GLACE

Etienne Delmée, ☎ 0477/78 80 13 ✉ etienne.delmee@skynet.be

GESTION DU MATERIEL

Joceline Buki, ☎ 071/47 28 83 ✉ bukij@hotmail.com

rue du Pont Marion 21, 6032 Mont-sur-Marchienne

Jacques Douchamps, ✉ jacques.douchamps@gmail.com ☎ 0477/57 21 21 -

071/ 51 05 55

WEBMASTER

Rachel Bergeot, ✉ rachel.cabhainaut@gmail.com

SITE INTERNET du CAB Hainaut :
WWW.CABHAINAUT.BE

PAGE FACEBOOK du CAB Hainaut :
CLUB ALPIN BELGE - HAINAUT

Votre club est sur Facebook où il reprend, entre autres, les activités programmées et des informations provenant de la Fédération. Il permet aux membres de s'échanger des informations ou de programmer des sorties entre eux.

Le lien : <https://www.facebook.com/GROUPS/73204770464/>

COTISATIONS

du 01/01/2018 au 31/12/2018

<i>dans un ménage</i>	<i>1^{er} membre</i>	<i>suivant</i>	<i>Bel->CAB</i>
<i>Membre CAB</i>			
Adulte : à partir de 24 ans	86 €	78 €	
Junior : -> 23 ans inclus	55 €	47 €	
<i>Membre BEL</i>			
Bel-Rando et sympathisant	32 €	28 €	55 €
Bel-Indoor : à partir de 24 ans	35 €	31 €	55 €
Bel-Indoor junior -> 23 ans inclus	18 €	18 €	38 €
<i>Membre UBS</i>			
UBS -> CAB	réduction de 10 € sur le tarif année complète		

Innovation 2018 ► INSCRIPTION - RENOUELEMENT - PAIEMENT

Les inscriptions et les renouvellements pour 2018 peuvent se faire en ligne sur le site du Club Alpin Belge :

Espace membres / Adhérez : 1^{ère} inscription ou Renouvellement.

Les renouvellements se font sur base de vos numéros de membre et adresse Email.

Après avoir complété ou vérifié votre fiche d'inscription/renouvellement, le paiement des cotisations peut être fait par virement ou par carte de crédit (type Visa).

L'affiliation en janvier ou février vaut jusqu'au 31/12 de la même année.

La cotisation peut aussi être versée sur le compte sur le compte BE98 0682 4608 5993. Le formulaire d'inscription (nouvel affilié) ainsi que le certificat médical lorsqu'il est obligatoire, sont à envoyer à la Fédération :

HYPERSLINK «mailto:secretariat%4oclubalpin.be»

secretariat@clubalpin.be - 129, Av Albert 1^{er} à 5000 Namur - 081/ 23 43 20

Renseignement Cab Hainaut : 00 32 476 480588

Attention, en 2018, le certificat médical est obligatoire uniquement pour les compétiteurs. Les membres non compétiteurs peuvent compléter annuellement une attestation sur l'honneur.

Documents sur le site : www.clubalpin.be/Affiliation

DELALIEUX



Photo - vidéo - numérique

- développement: n/b - couleur - dia - CD
- projecteurs dias - rétroprojecteurs
- microscopes - loupes - boussoles - jumelles
- télescopes terrestres & astronomiques
- cadres tous styles standard & sur mesure
- photo d'identité - albums
- matériel photographique de plongée
- appareils photos numériques

c'est mieux !



Delalieux

158-160 route de Philippeville 6010 Couillet 071 36 98 37



ACTIVITES

Chers Amis,

En plus de figurer dans le « Roc et Glace », sur notre site internet et sur notre page « Facebook », toutes nos activités sont également consultables sur le site de la fédération www.clubalpin.be Ensuite : » espace membres » Agenda des activités » CAB HAINAUT » ou autres !!!!!

Au plaisir de vous rencontrer

 Philippe VANDEVELD,
Vice Président Cab Hainaut.

Légende

SE = sans encadrement

AE = avec encadrement moniteur agréé

Lors de la participation à une activité, les membres sont priés de se munir de leur carte d'affiliation.

L'inscription est obligatoire dans les délais indiqués pour chaque activité.

Pour l'escalade, informez l'organisateur de vos éventuels besoins quelques jours à l'avance.

Commissariat CABH

Une activité officielle du CABH est toute activité reprise dans l'agenda officiel des activités du CABH.

Cet agenda se trouve :

- a) sur le site du CABH,
- b) sur le site du CAB fédéral et
- c) dans le journal Roc & Glace en fonction de sa parution (3x/an).

Toute activité officielle doit figurer dans l'agenda officiel AU MOINS UN MOIS à l'avance.

- C'est le rôle du coordinateur des activités (ou son remplaçant) de placer cette activité à l'agenda officiel. Lui seul peut le faire.
- Dans ce cadre, il sollicite des activités auprès de divers membres afin de remplir le calendrier annuel.
- Il en accepte également un certain nombre qui lui sont proposées par les membres du CABH. Attention : sans son acceptation, une activité n'est donc pas reconnue comme officielle, donc non couverte par l'assurance CAB en tant qu'activité du CABH.





NB : Une activité organisée entre copains, éventuellement placée sur le facebook du CABH, n'est donc PAS une activité officielle : si chacun des participants est couvert par son assurance CAB individuelle, l'activité en elle-même n'est pas couverte par la fédération aux conditions définies par Arena pour une activité CAB officielle.

Il y a deux types d'activités officielles. Une activité officielle est :

- Soit une activité encadrée (AE), c'est-à-dire gérée par un professionnel diplômé : moniteur Adeps, Guide de Haute Montagne, etc. qui en prend l'entière responsabilité, y compris sur les choix techniques. Il peut se faire aider par des bénévoles qu'il estime qualifiés, mais ceux-ci restent sous sa responsabilité et doivent travailler sous ses ordres à tous égards. Une telle activité porte souvent le nom de « stage » et les participants sont des « stagiaires ». Par exemple, le stage de « Printemps » est ainsi placé sous la responsabilité d'un moniteur Adeps, qui se fait aider de « premiers de cordée » bénévoles qui se soumettent à son autorité, de même que les stagiaires.
- Soit une activité SANS encadrement (SE), qui est gérée par un facilitateur qui ne porte aucune responsabilité professionnelle envers les participants. Une telle activité est souvent appelée « commissariat » ou rassemblement » (mais jamais « stage »).

Dans l'activité SANS encadrement, le « commissaire » est un membre du CABH qui agit bénévolement et qui a accepté d'être « commis », préposé à l'activité concernée avec pour mission :

- 1) de prendre les inscriptions des participants dans les jours qui précèdent l'activité, souvent par mail ou par téléphone, et de les renseigner
- 2) de se procurer le matériel qu'il estime nécessaire à l'activité (ex : cordes, casques, etc.) auprès du gestionnaire CABH du matériel
- 3) d'accueillir les participants sur place (ex : sur le site de Landelies), de leur prêter le matériel CABH nécessaire, et de le récupérer en fin de journée en vérifiant autant que possible son bon état
- 4) de rapporter le matériel au gestionnaire CABH du matériel, et de le ré-examiner avec lui au besoin
- 5) de remplir la fiche d'activité : nombre de participants (si possible leurs noms), et la qualité de la journée (satisfaction, attentes et suggestions, incidents et accidents). Il renvoie par mail cette fiche de participation au coordinateur des activités du CABH endéans la semaine. En cas d'accident, il prévient ce dernier en urgence, sinon au moins un membre du comité CABH

En fin d'année, le CABH propose aux bénévoles (commissaires, et premiers de cordée) un défraiement en accord avec la Loi, soit 30€/jour d'activité presté. Le bénévole est évidemment libre de refuser ce défraiement.





Ce défraiement n'est effectivement versé qu'avec l'accord du coordinateur des activités, qui doit s'assurer que la procédure a été intégralement respectée par le bénévole commissaire (ou premier de cordée), notamment le retour du matériel et l'envoi de la fiche d'activité, qui doivent être effectués dans les temps prévus.

Pour plus de détails, le bénévole peut s'informer auprès du coordinateur des activités. Pour 2018, il s'agit de Philippe Vandeveld, vice-président CABH (☎ 0476/48 05 88 ou ✉ philippe.vandeveld@gmail.com)

ANTI DOPAGE

La pratique du dopage ainsi que de toute autre forme de triche est dommageable pour une discipline sportive et ses pratiquants. Le règlement anti-dopage de la Fédération peut être consulté sur le site internet www.clubalpin.be et sur le site www.dopage.be.

REMBOURSEMENT MUTUELLE

Celle-ci intervient peut-être dans les frais d'activités ou de cotisation. Le cas échéant, envoyez le formulaire de votre mutuelle

*- soit par mail à : secretcabh@hotmail.com
- soit par courrier postal à l'attention de :
Florance Guglielmin, 10 rue du Moulin, 7100 La Louvière
en joignant une enveloppe adressée et timbrée.*

Week End du 21 et 22/04/2018

Stage d'initiation à l'escalade en falaise (1ère partie) – (AE)
Durnal – Marche les Dames
Renseignements et inscription : Joceline BÜKI 071 /472883 ou
0494/826114 ou bukij@hotmail.com
Voir description page 16

Samedi 28 /04/2018

Escalade et Via ferrata – (SE)
à Landelies de 12h à 18h – commissaire Jacques Douchamps
Randonnée autour de l'Abbaye d'Aulne – (AE)
commissaire Christophe Mertens
Assemblée Générale Club Alpin Belge du Hainaut
à 19h à l'Abbaye d'Aulne, suivie d'une conférence de Christophe Bouchar :
La traversée des Pyrénées à pied par la haute route en 48 jours
Voir description page 5





Week End du 5 et 6/05/2018

Stage d'initiation à l'escalade en falaise (2ème partie) – (AE)
Dave - Beez
*Renseignements et inscription : Joceline BÜKI 071 /472883 ou
0494/826114 ou bukij@hotmail.com. Voir description page 16*

Week End du 12 et 13/05/2018

Stage autonomie en Via ferrata – (AE)
Débutants bienvenus – Min. 16 ans
*Informations et inscription auprès de Jacques Douchamps 0477/57 21 21 - jacques.
douchamps@gmail.com. Voir description page 20*

Samedi 20/05/2018

Equipement du site de Landelies
par le GRAAL de 10h à 17h
*Informations et inscription au plus tard le jeudi 22/02 auprès de
Cédric Dupont 0474/66.62.50 ou cedriccabh@gmail.com et
confirmation le jour même à 8h si mauvais temps.*

Samedi 26/05/2018

Journée Découverte à Landelies (SE) : escalade, via ferrata, randonnée
Voir description page 23

Dimanche 3/06/2018

Fédération Club Alpin Belge : Challenge 24h d'escalade (avec
bivouac) à Freyr.
Description page 27.
*La journée «petite randonnée et escalade» initialement prévue à
Landelies par le CABH est reportée.*

Quinzaine du dimanche 17/06 au dimanche 01/07/2018

Rassemblement escalade et randonnée en gîte à La Bérarde – (SE)
Pour découvrir quelques-unes des plus belles balades du massif des ECRINS.
Les grimpeurs pourront se frotter aux différents massifs d'escalade entourant le gîte.
*Informations et inscription auprès de : Philippe Vandeveld au 0476/48 05 88 -
philippe.vandeveld@gmail.com
Avec notamment initiation à l'escalade douce du dimanche 24 juin au 1er juillet
2018.
Renseignements et inscription auprès de : Jacques Douchamps 0477/57 21 21
jacques.douchamps@gmail.com
Clôture des inscriptions : 8 juin 2018
Voir description page 24*



Dimanche 08/07/2018

Escalade à Namur (Grands Malades) – (SE)

De 9h30 à 17h Débutants bienvenus (max 4). Les enfants doivent être accompagnés par un adulte responsable.

Renseignements et inscription auprès de Luc Chevalier 081/610 595 ou au 0486/25 19 39 avant le 5/07.

Week End du 14 et 15/07/2018

Stage d'escalade pour enfants et adolescents à Landelies.

Voir description page 28

Semaine du 15 au 22/07/2018

Rassemblement dans les dolomites – (SE)

Activités prévues : escalade, via ferrata, randonnée, VTT

Voir description page 32

Week End du 8 et 9/09/2018

Stage 1er de cordée - 1ère partie – (AE)

Beez – Landelies

Week End du 22 et 23/09/2018

Stage 1er de cordée -2ème partie – (AE)

Dave - Grands Malades

Voir description page 37

Week End du 6 et 07/10/2018

Stage Interventions sur corde – 1ère partie – (AE)

Landelies – Marche les Dames

Description page 39

Week End du 20 et 21/10/2018

Stage Interventions sur corde – 2ème partie – (AE)

Beez – Grands Malades

Dimanche 18/11/2018

Escalade à Durnal - (SE)

De 10h à 16h30. Débutants bienvenus (max 4). Les enfants doivent être accompagnés par un adulte responsable.

Renseignements et inscription auprès de Luc Chevalier 081/610 595 ou au 0486/25 19 39 avant le 13/11.





STAGE D'ESCALADE PRINTEMPS 2018

Ce stage est organisé par le Club Alpin Belge du Hainaut dans les rochers belges. Il s'adresse aux membres du CAB en ordre de cotisation.

Age minimum : 16 ans. Les débutants sont les bienvenus.

Encadrement par des initiateurs ADEPS et des grimpeurs expérimentés du club, supervisés par Michel Salesse - moniteur ADEPS.

Un moniteur pour 3 stagiaires max.

Renseignements

Joceline BÜKI • 071 /472883 - 0494/826114 •
bukij@hotmail.com

Dates, horaires et sites

Samedi	21 avril	- Durnal
Dimanche	22 avril	- Marche Les Dames
Samedi	05 mai	- Dave
Dimanche	06 mai	- Beez

De 10 à 13h et de 14 à 17h.

Au total, 24 heures d'escalade et d'exercices tels que confection des nœuds, assurage, rappels, remontées au prussik, sauvetage, etc...

Brevets

Le brevet CAB-H sera décerné aux stagiaires qui auront participé avec succès à au moins 18 heures de stage.

Brevet A : niveau IV en second

Brevet B : niveau III en tête, IV+ en second

Brevet C : A+B+ IV en tête, V en second

Brevet D : A+B+C+ niveau V en tête + techniques d'auto sauvetage

Participation aux frais

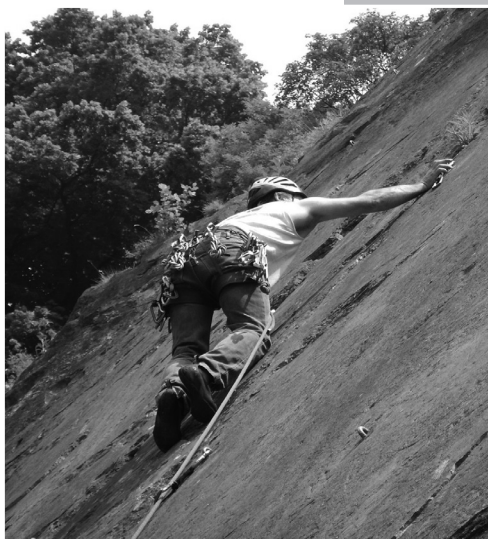
120,00 € pour les membres « Club Alpin » assurance comprise.

Le montant de la participation est à verser pour le 10 avril au plus tard au compte

CAB Hainaut, 21 rue du Pont Marion, 21, 6032 Mont sur Marchienne

IBAN BE41 9796 5736 9510

En indiquant : Stage printemps 2018 nom et prénom du stagiaire.





Inscription

Au moyen du formulaire ci-dessous. Le nombre de stagiaires est limité à 20.

Les inscriptions se feront dans l'ordre de réception des paiements.

Matériel

Les débutants qui ne posséderaient pas encore tout leur matériel personnel peuvent l'emprunter au Club Alpin Belge du Hainaut contre caution : baudrier, descendeur, mousquetons à vis, prussik. Des chaussons et des casques sont disponibles mais en nombre limité. (contacter Joceline)

↪ Joceline BÜCKI

Formulaire d'inscription au stage d'escalade - printemps 2018

*A renvoyer à : Joceline BÜCKI - 21, rue du Pont Marion
6032 Mont-sur-Marchienne
avec une photo format passeport (indispensable pour le brevet)*

Nom et Prénom :

Date de naissance :

Adresse complète :

.....

Téléphone :

e- mail :

• je possède la carte «club alpin »2018 N°

• Mon niveau actuel dans les rochers est le suivant :

en tête : en second :

• j'aurai besoin de matériel :

• j'assume les risques liés à l'escalade en falaise

• je m'engage à suivre les directives qui me seront données par les organisateurs et les moniteurs

• pour les moins de 21 ans, signature des parents pour accord.

(signature des parents)

date et signature du stagiaire





CHAMPIONNAT de Belgique d'escalade - Face Nord LEAD & PARA-LEAD 2018 Seniors & Veterans

Le championnat de Belgique d'escalade est une compétition de type « escalade de difficulté » LEAD : le gagnant est celui qui va le plus haut ou qui sort la voie de finale.

Il concerne les seniors (nés en 2002 ou avant), les vétérans (nés en 1983 ou avant - 35 ans et plus) et les grimpeurs ayant un handicap.

Événement

- Date : dimanche 13 mai 2018
- Horaire : 11h qualifications Lead – 16h Finales Lead – Podiums : 19h
- Lieu : salle d'escalade **FACE NORD**
Chemin Chêne aux Haies – 2 – 7000 – Mons
- Organisateur : le **Club Alpin Belge** (fédération francophone d'escalade) avec le soutien de la BCCC (commission technique pour les compétitions) et de la salle d'escalade Face Nord.
- Prix d'entrée : Entrée gratuite
- Nombre de participants : 40 à 50. Hommes et femmes.

Escalade en salle

Concept belge, pas encore très âgé (1ère salle : Terre Neuve à Bruxelles - 1987), l'escalade en salle est née de l'envie des grimpeurs "d'extérieur" de se mettre à l'abri des intempéries "belges" et de pouvoir s'entraîner sans aller jusqu'aux rochers.

L'escalade en salle est devenue depuis un sport à part entière et en pleine expansion. Ce sport est accessible à tous de 7 à 77 ans, aux deux sexes et dans des régions sans reliefs rocheux.

Cette discipline est également fort appréciée des écoles qui y voient un très bon outil pédagogique pour le développement de la psychomotricité et de l'apprentissage à la sécurité.

On dénombre actuellement une soixantaine de salles ouvertes au public en Belgique ainsi qu'une multitude de murs installés dans les écoles et centres sportifs. Notre pays est un des mieux équipés au monde.





Déroulement

Le Championnat de Belgique LEAD est une compétition de type « escalade de difficulté » : le gagnant est celui qui va le plus haut ou qui sort la voie de finale.

- **Qualifications** : chaque grimpeur doit faire 2 voies. Les prises de mains sont numérotées par ordre croissant et de bas en haut. Ce nombre est la valeur attribuée à la prise. Le classement se fait par addition des points attribués à la dernière prise de main tenue.

Les voies de qualifications se font «Flash» : après une démonstration par un grimpeur de l'organisation, les participants peuvent regarder les autres dans les voies.

- **Finale** : le grimpeur doit faire une voie de niveau supérieur aux voies de qualification. Le classement se fait comme pour les qualifications mais avec une seule voie.

La finale se fait «A vue» : les participants ne voient pas les autres grimper avant eux (pas de démonstration). Pour cela, les participants sont en salle d'isolement avant leur passage.

- **Salle d'isolement** :

Pour la finale, pour que chaque grimpeur ait les mêmes chances face à la voie, les grimpeurs ne peuvent pas voir évoluer les autres. Pour cela, après les qualifications, les finalistes entrent dans une salle, appelée « salle d'isolement », séparée de la salle d'escalade.

Au début de la finale, les grimpeurs viennent ensemble voir la voie à faire pendant 5 minutes. Ils rentrent alors à la salle d'isolement.

Ils reviennent un par un pour faire la voie..

20
18

INFOS & REGISTRATION
BCCCLIMBING.BE



**BELGIAN
LEAD**

CLIMBING &
PARACLIMBING

YOUTH

CUP 1 - KLIMAX BRUXES 20.01
CUP 2 - BLOUWER GENT 03.02
CUP 3 - L'ESCALE ARLON 10.03

BELGIAN LEAD YOUTH 2018 24.03

BLUEBERRY HILL - KORTRIJK

BELGIAN LEAD 2018 - FACE NORD, MONS 13.05



- l'escalade se fait « en tête » (le grimpeur monte avec la corde). En salle, on grimpe habituellement « à la moulinette » (la corde passe par des mousquetons en haut de la voie).

- Niveau :

	Qualifications	Finale
Hommes	2 voies 7C+	8A/8A+
Femmes	7B et 7C	8A
Vétérans Hommes	7B et 7C	7C
Vétérans Femmes	7A et 7B	7C

- **Inscriptions** : sur le site <http://www.clubalpin.be/node/727> jusqu'au 6 mai 2018 .

- **Règlement** : www.bccclimbing.be

Etienne DELMEE





WEEK END D'INITIATION à la Via ferrata

Les randonneurs, de tous âges, sont de plus en plus nombreux à vouloir élargir leurs horizons et gravir une Via Ferrata fait désormais partie de leurs rêves. Mais par où commencer, comment s'équiper, quelle condition physique, quelle préparation avant le grand départ ? Puis-je y amener des enfants ; ne serait-il pas mieux de tenter l'aventure d'abord sur nos bons vieux rochers belges ? Et puis, que faire en cas de problème : qu'en est-il du froid, de la fatigue, des risques de chutes de pierre, et surtout, de l'erreur humaine. Quelles sont les bonnes techniques ?

C'est à ces questions que répondra notre week-end d' « Initiation à la Via Ferrata ». Un stage spécialement destiné aux randonneurs qui souhaitent, souvent pour la première fois, découvrir la dimension verticale, sans stress et sans détresse. Car si parcourir des endroits totalement inaccessibles par des voies câblées permet de découvrir des paysages fabuleux, notamment dans les Dolomites où notre club organise chaque année un rassemblement, il n'en reste pas moins qu'il s'agit d'une pratique qui exige une préparation sérieuse, notamment au niveau des techniques de progression, et d'aide à ses compagnons. Landelies, avec sa superbe Via Ferrata, sera notre centre d'apprentissage, mais pas seulement : d'autres Via ne sont pas loin !

Organisation

Ce stage est organisé par le Club Alpin Belge du Hainaut et est destiné aux grimpeurs débutants et aux randonneurs désireux de découvrir la randonnée verticale. Il s'adresse à toute personne en bonne santé et d'un âge minimum de 16 ans révolus. Il n'est pas nécessaire d'être membre du Club Alpin, à condition de payer l'assurance de 9 € par jour (5 € pour les ados de <18 ans).

Objectif

L'objectif est de rendre le ferratiste autonome. Il comprend la familiarisation avec le matériel, l'apprentissage des techniques de progression et d'auto-assurance ainsi que les techniques d'aide au compagnon en difficulté.

Encadrement

L'encadrement est réalisé par un moniteur Adeps d'escalade (Niv 3), Jacques Douchamps, assisté de Stéphane Cordio et Freddy Somville, premiers de cordée et ferratistes expérimentés du CAB-Hainaut. Et ce, à raison d'un leader pour 4 stagiaires maximum.



Dates et lieu : Week-end du 12 et 13 mai 2018 de 10h à 17h à Landelies

Rendez-vous sur le site d'escalade de Landelies, rue du Blanc Caillou, 6110 Landelies

Arrivée : à l'écluse de Landelies, suivre la rive gauche de la Sambre jusqu'à arriver, après les maisons, à la falaise visible de loin (GPS 50° 23' 31" N et 4° 21' 31" E) ; Parking aisé.

Participation aux frais

60 € pour le membre « Club Alpin belge » complet ; ou 78 € pour les autres stagiaires (70 € si < 18 ans). Le montant de la participation est à verser pour le 01 mai au plus tard sur le compte CAB Hainaut, 21 rue du Pont Marion à Mont sur Marchienne

IBAN BE41 9796 5736 9510 en indiquant (important !):

« Stage Via Ferrata 12&13mai 2018 + nom & prénom du stagiaire »



Renseignements et inscription éventuelle

Il est important que le participant éventuel contacte d'abord le responsable du stage de façon à faire connaissance et discute de ses attentes, objectifs, expérience et forme physique. Et ce avant tout paiement !

*Contacteur : Jacques Douchamps
071 / 51.05.55 - 0477 / 57.21.21
jacques.douchamps@gmail.com*

Matériel

Les débutants qui ne possèderaient pas encore tout leur matériel personnel peuvent l'emprunter au Club Alpin Belge du Hainaut : baudrier, longe, casque, descendeur, mousquetons à vis, prussik.

Inscription définitive

Au moyen du formulaire ci-joint. Le nombre de stagiaires est limité à 12. Les inscriptions se feront dans l'ordre de réception des paiements.

➤ Jacques DOUCHAMPS





Formulaire d'inscription :

STAGE DE VIA FERRATA DU 12&13 MAI 2018

A renvoyer à :

Jacques Douchamps, 16 rue Armand Bury, B-6534 Gozée

Nom et Prénom :

Date de naissance :

Adresse complète :

.....

Téléphone :

e- mail :

Je suis assuré et possède la carte «CAB» 2018 N°.....

Je souhaite prendre l'assurance CAB pour les deux jours

J'aurai besoin de matériel :

.....

.....

J'assume les risques liés à la pratique de la Via ferrata

Je m'engage à suivre les directives qui me seront données par
les Organisateurs

Pour les moins de 18 ans, signature des parents pour accord.

(signature des parents)

date et signature du stagiaire





JOURNÉE DECOUVERTE

Le samedi 26 mai, le Club Alpin Belge – Hainaut organisera une Journée Découverte sur le site de Landelies.

Cette Journée, placée sous le signe de la convivialité, est ouverte à tous, jeunes et moins jeunes, désireux de découvrir les activités proposées par notre club : escalade, via ferrata et randonnée.

Elle se déroulera sur le site des Rochers de Landelies, juste à l'entrée des Carrières de la Haute Sambre.

L'adresse en est : rue du Blanc Caillou, 6110 Montignies-le-Tilleul (Landelies).

Pour l'atteindre en voiture, à l'écluse de Landelies, suivre la rive gauche pendant environ 1 km, jusqu'à la grande dalle visible de loin.

Les activités auront lieu de 11h à 18h, encadrées par des bénévoles du Club Alpin Belge, chevronnés et expérimentés.

Le site est accessible gratuitement à tous ; des tables et des bancs seront mis à disposition. Une vente de boissons et de saucisses barbecue est prévue.

Pour les activités, une petite PAF sera demandée pour l'initiation, comprenant le prêt de matériel:

- 1 €/voie d'escalade (env. 15min)
- 10 € pour la via ferrata (env. 2h)
- 2 € pour la randonnée cool (env. 2h : départ 14h précises)
- 6 € pour la randonnée sportive (env. 6h ; départ 12h précises)

Il n'est pas nécessaire de réserver (sauf pour un groupe supérieur à 10 personnes).



Pour tout renseignement, vous pouvez contacter : Jacques Douchamps, Président CABH, Moniteur Adeps Escalade (0477 57 21 21 ou 071 51 05 55 ; jacques.douchamps@gmail.com).

 Jacques DOUCHAMPS





RASSEMBLEMENT de grimpeurs et de randonneurs

Le Cab Hainaut vous propose un rassemblement «grimpeurs / randonneurs»

Prérequis :

Bonne condition physique et bonne humeur...

Dates du rassemblement : 17 juin au 1 juillet 2018

Nous vous proposons de découvrir, par des randonnées en étoile, au départ du gîte « Le Chamois » situé à La Bérarde, (1750 m d'altitude) quelques unes des plus belles ballades du massif des ECRINS.

Nos amis grimpeurs pourront se frotter aux différents massifs d'escalade entourant le gîte.

Présence sur place d'un moniteur d'escalade qui vous conseillera (cf plus bas).

Chaque activité se déroule sous la propre responsabilité du participant. Il s'agit d'activités sans encadrement.

Le gîte est parfaitement équipé pour assurer une gestion libre. Durant votre séjour, vous pourrez disposer de toutes les infrastructures, matériel de cuisine, plaques électriques de cuisson, four à micro onde, frigos et casiers personnels pour ranger vos victuailles. Sachez cependant que La Bérarde ne dispose que d'une très petite épicerie et que Bourg d'Oisans est à plus de 25 kilomètres. Là, vous pourrez acheter tous vos produits pour la semaine. Vous logerez dans des chambres de 4 ou 6 personnes équipées





d'un lavabo, d'une douche et de chauffage, ou en dortoir avec sanitaires communs. Vous devez fournir le drap supérieur ou utiliser un sac de couchage.

Coût du séjour

*Chambre gestion libre: 17,80€/jour
couvrant la nuitée et la taxe de séjour.
(Prix demandé par le gîte)*

*Dortoir gestion libre: 14,80€ / jour idem
En prenant vos repas à l'auberge située en
face du gîte, possibilité de demi/pension.
Prix en discussion à ce jour
(±25,00€ / jour en supplément)*

**Les séjours sont réservés aux membres
du Club Alpin en ordre de cotisation com-
plète. C.A.D : cotisation « CLUB ALPIN »**

Clôture des inscriptions le 08 juin 2018.

*Votre inscription sera effective après le paie-
ment de 5,00€ couvrant les frais de gestion
du rassemblement, l'achat des cartes IGN et
topos du massif.*

*Versement sur le compte : **BE41 9796 5736 9510***

Communication : séjour – Bérarde 2018

Des informations complémentaires seront publiées sur notre site internet.

Vous pouvez également contacter le gestionnaire du projet :

Philippe Vandeveld 0032 (0)476 48.05.88 Mail : philippe.vandeveld@gmail.com

et Jacques Douchamps /0032 (0) 477 .57.21.21

Mail : jacques.douchamps@gmail.com

Activité spécifique : initiation à l'escalade douce

Le rassemblement de la Bérarde, comme signalé plus haut, est une activité non encadrée, y compris pour l'escalade rocheuse. La Bérarde est un paradis pour l'escalade en grandes voies (Dibona, Tête du Rouget, etc.). Cependant, pour certains, c'est aussi un lieu de ressourcement au milieu d'une nature d'une beauté époustouflante et y grimper en fait partie autant qu'y randonner. Alors, pourquoi se priver de partager la joie d'une telle approche ?

Dans ces conditions, Jacques Douchamps se propose, pour celles et ceux qui le souhaitent, d'organiser chaque jour de la seconde semaine (en fonction des conditions météo) une activité de grimpe dans les écoles d'escalade situées à proximité du refuge, notamment à la tête de la Maye.





Il n'est pas nécessaire qu'un participant à cette activité soit présent chaque jour de la semaine, mais il lui est vivement conseillé de participer plusieurs fois pour y trouver un bénéfice. En effet, cette activité sera orientée vers « l'escalade douce » au sein de voies qui seront, en majorité, de faible difficulté. Elle ne vise donc absolument pas la performance au sens où on l'entend couramment mais elle propose une découverte du mouvement et de l'équilibre dont l'objectif est de grimper en harmonie, en pleine conscience. Et ce, quel que soit le niveau du participant, même débutant.

Pré-requis pour chaque participant

- Etre membre effectif du CAB et être âgé d'au moins 16 ans. Il n'y a pas de limite supérieure d'âge, et les seniors sont les bienvenus. Cependant une condition physique suffisante que pour pouvoir grimper du 3ème degré en second à l'aise est nécessaire.
- Maîtriser les techniques de sécurité en escalade, dûment adaptées à sa position dans la cordée (premier ou second de cordée).
- Vouloir participer pleinement à l'optique de l'escalade douce. Il s'agit d'une démarche non-compétitive mais exigeante au plan personnel : bienveillance envers soi-même et envers les autres, disponibilité et ouverture d'esprit.

Conditions

Chaque participant, fut-ce pour une seule journée, doit contacter l'organisateur par téléphone, ou mieux, de vive voix, avant le 14 juin 2018, donc avant le début du rassemblement. Jusqu'au 1er mars, la priorité d'inscription sera donnée aux membres du CAB-Hainaut.

- Sur place, chaque jour, le nombre de participants devra être au moins de 3 (dont un premier de cordée) et sera limité à 8 personnes (donc 4 premiers de cordée selon le type de voies et la nécessité de former des cordées homogènes).
- Une participation aux frais de matériel et d'organisation de 10€/jour de participation effective sera à verser ultérieurement sur le compte BE41 9796 5736 9510 du CAB-Hainaut.

Il est important de rappeler que cette activité n'est pas un stage (donc une activité encadrée) mais un rassemblement où chacun reste libre et responsable de ses choix et que l'organisateur, même s'il est moniteur d'escalade, y agit en tant que facilitateur et à titre bénévole.

Contact :

Jacques Douchamps (0477 57 21 21 ou jacques.douchamps@gmail.com) pour l'inscription, ou pour toute information.

 Jacques DOUCHAMPS
Philippe VANDEVELD,





LE CLUB ALPIN BELGE organise son CABaret

un programme varié du matin au lever de lune...

Samedi 2 juin :

- Brocante sportive et artisanat
- Concert acoustique «Fracaban»
- Randonnée : 15 et 45 km
- Ballade nature
- Cinéma by Nico & Sean

Les 24H de Freyr le samedi 2 et dimanche 3 juin avec bivouac.

Les repos éventuels ne se font que dans les parois. Certains installent un portaledge, d'autres bivouaquent sur les vires ou dans les grottes, d'autres encore grimpent sans interruption, à chacun son choix.

Les repas ou casse-croûtes se prennent en paroi.

Le Chamonix ne reçoit pas les participants durant ces 24 heures...

A partir de 7h 30 du matin le dimanche, un petit déjeuner rapide est offert.

Plus de renseignements sur le site de la Fédération.

Le Cab Hainaut vous propose de former un groupe qui portera haut ses couleurs : t-shirt CABH offert pour l'occasion.

Les intéressés peuvent contacter Cédric Dupont qui participera aux 24h et bivouac

tél 0474/66.62.50 ou cedriccabh@gmail.com.





STAGE CAB Id'escalade **à Landelies pour Enfants (7-12 ans) et** **Adolescents (13-18 ans) les 14-15 juillet 2018**

Organisation

Ce stage est organisé par le Club Alpin Belge du Hainaut et est destiné aux enfants de 7 à 12 ans d'une part (1 jour) et aux adolescents de 13 à 18 ans d'autre part (1 jour). Il vise à permettre à ces jeunes grimpeurs, qu'ils soient totalement débutants en escalade ou grimpeurs sur structures artificielle de découvrir la pratique de l'escalade en pleine nature. Cette pratique diffère, en effet, de l'escalade en salle par : 1) la gestuelle, plus variée et créative sur rocher, 2) les techniques de sécurité requises et 3) sa philosophie, qui vise progressivement l'autonomie du grimpeur donc d'harmoniser « passion et lucidité », et d'apprendre à penser à l'autre et pas qu'à soi au sein d'une cordée.

Stagiaires

Le stage s'adresse à tout enfant (7-12 ans) ou adolescent (13-18 ans) en bonne santé. Il n'est pas nécessaire qu'il soit membre Complet/Indoor du Club Alpin, à condition de payer l'assurance CAB de 5€/jour.

Déroulement de la journée de stage

Selon la météo, le niveau préalable et la fatigue des stagiaires, la journée comprendra des explications au sol ou à faible hauteur (nœuds, relais) et des ateliers (descente en rappel, remontée sur corde, gestuelle). L'escalade se fera uniquement en moulinette, sauf exceptions en accord avec les parents. Outre cette familiarisation avec le matériel, l'apprentissage des techniques de progression et d'auto-assurance, les encadrants auront à cœur de conscientiser chaque stagiaire et lui faire exprimer son vécu et son ressenti à chacune des étapes.

Encadrement

L'encadrement est réalisé par un moniteur Adeps d'escalade (Niv 3), Jacques Douchamps (66 ans) et d'un moniteur professionnel SAE, Damien Vassart (27 ans). Ils seront assistés au besoin d'un assistant expérimenté veillant à la bonne gestion du matériel, à l'organisation générale et à l'intendance. La présence des parents n'est pas souhaitable pour la cohésion du groupe, sans exception discutée au préalable.

Dates et lieu

Week-end du 14 & 15 juillet 2018 de 10h à 17h à Landelies

Rendez-vous sur le site d'escalade de Landelies, rue du Blanc Caillou, 6110 Landelies : à l'écluse de Landelies, suivre la rive gauche de la Sambre jusqu'à





arriver, après les maisons, à la falaise visible de loin (GPS 50° 23' 31" N et 4° 21' 31" E ; Parking aisé).

Participation aux frais

30€/jour. pour le membre « Club Alpin Belge » ou 35 € pour les autres stagiaires. Le montant de la participation est à verser pour le 01 juillet au plus tard sur le compte CAB Hainaut, 21 rue du Pont Marion à Mont sur Marchienne
IBAN BE41 9796 5736 9510 ; BIC ARSPB22 en indiquant (important !) : « Stage Escalade Enfants & Ados juillet 2018 + nom, prénom et âge du stagiaire ».

Renseignements et inscription éventuelle

Il est important que le participant éventuel et/ ou ses parents contacte d'abord l'un des deux moniteurs de façon à faire connaissance et discuter de ses attentes, objectifs, expérience et forme

physique. Et ce, avant tout paiement ! (Jacques Douchamps : 0477 /57.21.21 ou Damien Vassart (0479 66 75 24)

Inscription définitive

Au moyen du formulaire ci-joint. Le nombre de stagiaires est limité à 10/ jour. Les inscriptions se feront dans l'ordre de réception des paiements.

Matériel

Le débutant qui ne posséderait pas encore tout son matériel personnel peut l'emprunter gratuitement au CABH : baudrier, casque, grigri, mousquetons à vis, prussik. Il est souhaitable qu'il dispose de chaussons d'escalade ou babys de gymnastique.

➤ Jacques DOUCHAMPS





**Formulaire d'inscription : stage Escalade Enfants & Ados
du samedi 14 juillet et du dimanche 15 juillet (13-18 ans)**

*A renvoyer par la poste ou par mail (scanné avec signatures) à :
Jacques Douchamps, 16 rue Armand Bury, B6534 Gozée
(jacques.douchamps@gmail.com).*

Nom et Prénom :

Date de naissance :

Adresse complète :

.....

Téléphone :

e- mail :

- je possède la carte «CAB»2018 N°
- je souhaite prendre l'assurance CAB pour les deux jours
- j'aurai besoin de matériel :
- j'assume les risques liés à l'escalade en falaise
- je m'engage à suivre les directives qui me seront données par les organisateurs et les moniteurs
- signature des parents **indispensable** pour accord.

signature des parents

date et signature du stagiaire





magasin spécialisé en course à pied, randonnée et montagne

83 avenue Paul Pastur à Mont-sur-Marchienne

JOGGING
TRAIL
ATHLÉTISME
MARCHE NORDIQUE
RANDONNÉE
SPORTS D'HIVER
ORIENTATION
MONTAGNE

Ouvert
du mardi au samedi
10h00 - 18h30
Tél.: 071 51 93 95
www.o2max.be



marcher

courir

s'évader

running & outdoor



patagonia



NEVER STOP EXPLORING®

GARMIN.



F A L K E
ERGONOMIC SPORT SYSTEM





RASSEMBLEMENT DES DOLOMITES 2018

Petit rappel :

Les données (dates, téléphones, adresses...) du Rassemblement des Dolomites 2018 ont été publiées dans le précédent Roc et Glace, je n'y reviendrai plus sauf pour rappeler que c'est du **dimanche 15 au dimanche 22 juillet à Misurina**.

Avec ses hauts et ses bas (*je parle de la fréquentation*) le Rassemblement se maintient depuis plusieurs années autour d'un principe tout simple : passer une semaine en montagne, sans être ni un grimpeur émérite, ni un randonneur-marathonien.

Si vous aimez la montagne, mais que vous n'avez pas envie de faire du sport de haut niveau, le Rassemblement est pour vous. Le Rassemblement est, dans les faits, centré sur la via ferrata. C'est une activité qui donne, bien souvent, les sensations de l'escalade sans nécessiter la technique et la forme physique des grimpeurs. Et en évitant le danger grave car on est toujours attaché à un câble.

Soyons de bon compte : il faut de bons mollets ! Les ferratas à l'italienne ont souvent des marches d'approche bien longues et le chemin de retour est du même tonneau. Il faut parfois une ou deux heures avant d'attaquer la ferrata proprement dite. Si l'on veut faire de la ferrata comme l'on grimpe en falaise dans la vallée de la Meuse, c'est-à-dire avec le véhicule parké à quelques mètres du départ de la course, alors on risque d'être fort déçu. Il y en a eu et ils ont ruminé leur amertume tout au long de la semaine.

Donc il faut aimer marcher, mais pour ce prix là vous aurez souvent des paysages grandioses. Ce sont les plus belles montagnes du monde disent les Italiens et elles doivent sûrement être parmi les plus belles. Les dénivelés importants que l'on franchit parfois vous amènent à des sommets avec de vastes panoramas.

J'aime aussi souligner un autre aspect qui est lié à l'absence de besoin d'être un athlète de haut niveau : il n'y a pas d'esprit de compétition et cela permet l'esprit de camaraderie. L'an dernier, un des randonneurs ayant reçu une pierre sur l'épaule, a été convoyé jusqu'à la vallée par une demi-douzaine de bénévoles. L'un portait son sac, l'autre le freinait à la corde, un autre le tirait. Tous étaient partis pour faire une course, mais ils n'étaient pas assez engagés (ou enrégés) pour ne pas savoir changer leur plans sans ronchonner.





Cela m'amène à dire que c'est un événement idéal pour des familles, pour des débutants qui seront encadrés par des habitués plus chevronnés. On prend le temps de montrer, d'expliquer. On organise des courses avec des variantes raccourcies pour ceux qui ne se sentent pas capables de plus longs parcours.

C'est convivial, c'est sans prétention, mais si l'on ne craint pas de marcher, c'est une activité qui vous fait conquérir des sommets.



 Aldo CASSOL
cassolaldo@brutele.be

Renseignements pratiques:

Laurent Jeanmart - courriel : laurent.jeanmart@voo.be

Aldo Cassol - courriel : cassolaldo@brutele.be – tél. 071.95.35.18 (le soir)

Traduction : les courriels de réservations peuvent être traduits en italien par A. Cassol.

Hôtel où logent la plupart des participants au rassemblement

Albergo Miralago - Via delle Guide alpine ,3 - 32040 Misurina (BL)

Tel. 00 39 0435 39123 - Fax. 00 39 0435-39226 - albergomiralago@libero.it

Hôtel à 700 m

Sport hôtel (sans restaurant, excellente pizzeria à proximité)

Via Monte Piana 18 , 32040 Misurina (BL)

Tel.: 00 39 0435 39125 sporthotel.misurina@alice.it

Grand Hotel Misurina (à 600m de l'hôtel Miralago)

Via Monte Piana 21-32040 Misurina

Tel. 00 39 0435 39191 - Fax 00 39 0435/39194 - E-mail: booking@bluhotels.it

Il est conseillé de passer par Neckerman pour avoir de meilleurs prix.

Camping

Camping Alla Baita (à 300m de l'hôtel Miralago)

Via Col Sant Angelo 48 - 32040 Misurina (BL)

Tel. 00 39 0435 39039 Fax 00 39 0435 39039





FORMATION 2018

d'Animateur Escalade sur structures artificielles (SAE) et sur structures naturelles (SNE) : renseignements généraux et réflexion personnelle

Le coordinateur de cette formation au sein de la Fédération est Philippe Velings (081 / 23 43 22). Il est joignable à la fédé les lundi, mercredi et vendredi des semaines impaires et les lundi et mercredi des semaines paires.

Le contenu de la formation, défini par les Modules CS 113 et CS 114 «Présentation de la formation Animateur SAE et SNE» et les «Fiches infos MS Animateur Escalade CAB 2018» sont accessibles sur le site de la fédération.

Les formateurs ont été désignés par le CAB en accord avec l'Adeps. Cette année encore, c'est Michel Salesse, éducateur Adeps, qui sera le formateur attitré pour notre CABH, étant entendu que nous visons exclusivement la formation SNE (sauf s'il existait des demandes suffisantes pour la formation SAE).

L'évaluation finale, qui donne droit au brevet, est toujours réalisée par des formateurs autres que celui qui a formé le candidat. Pour cette évaluation finale, cette année deux dates sont prévues : les samedi 30 juin (et pas le 3 juin comme annoncé !) et 29 septembre.

Le grand changement par rapport aux deux années précédentes est que le contenu de l'épreuve d'évaluation ne sera plus transmis à l'avance au candidat. En d'autres termes, il devra connaître toutes les techniques reprises dans le manuel, mais cette fois les appliquer de façon « créative » plutôt que « répétitive ». Comme le souligne Philippe Velings, cela signifie que les protocoles des épreuves des années précédentes ne sont plus valables. Au fond, il faudra connaître les techniques suffisamment bien que pour pouvoir les appliquer dans n'importe quelle circonstance susceptible d'être rencontrée en falaise. Quant au lieu de l'évaluation, il ne sera précisé au candidat que 15 jours avant l'épreuve et il peut s'agir, en principe, de n'importe quelle falaise belge.

Enfin, ce n'est plus le candidat qui s'inscrit de lui-même à l'évaluation. Il doit choisir un formateur, au sein de son club ou d'un autre club (un membre du CABH peut parfaitement suivre une formation au sein du CAB-Namur). Pour





notre club, c'est Michel Salesse qui devra obligatoirement l'inscrire à l'évaluation (NB : coût de l'évaluation finale est de 100 euros). Vous pouvez joindre Michel pour plus de renseignements (michel.salesse@hotmail.com; 0497 64 71 00 ; 065 73 08 14).

Ces informations, qui me sont parvenues ce 10 mars, m'interpellent sur deux points.

C'est certainement un bien que de vouloir accroître l'autonomie d'un candidat Animateur. Et donc de lui imposer une évaluation dans laquelle il doit faire preuve de technique, d'inventivité et d'esprit de décision. Mais il faut donc comprendre, entre les lignes, que cette évaluation sera sans doute plus difficile, et nécessairement plus stressante, que celles des années précédentes basées sur le «par cœur». or, ces deux dernières années, j'ai déjà pu constater que l'évaluation n'avait rien d'une simple formalité et que les techniques devaient être connues sur le bout des doigts et avoir été maintes fois répétées. En outre, cette année, le candidat devra savoir appliquer les techniques dans un milieu qui lui sera relativement inconnu. Car pour connaître les différents massifs belges, fut-ce les principaux, cela implique du candidat qu'il ait déjà beaucoup grimpé : les rochers déversants du Néviau à Dave n'ont pas grand-chose à voir avec la dalle de Landelies !

Je suis sûr qu'il continuera à y avoir des grimpeurs et des grimpeuses, jeunes ou d'âge mûr, qui auront l'expérience, l'ambition et le courage de se briger ce brevet d'Animateur. Pour ceux et celles qui, dans le Hainaut, souhaitent ainsi aller de l'avant, je leur conseille fortement de suivre les stages et les formations spécifiquement mises au point au sein de notre club. En réciprocité, une fois brevetés, nous aurons à cœur de leur proposer des commissariats au long de l'année, ainsi que des activités de Premiers de Cordée ou d'encadrement qui leur permettront d'être défrayés et de rentrer peu à peu dans leur frais de formation.

Mais je ne doute pas non plus qu'il y aura «encore moins d'appelés et encore moins d'élus» que les deux années précédentes. Et cela me rend inquiet. Notre club, comme les autres ex-sections d'ailleurs, manque cruellement d'encadrants bénévoles pour animer ses multiples activités et il est dommage que la fédération ne reconnaisse pas officiellement tous ces grimpeurs et grimpeuses qui, avec bonne volonté et forts de leur expérience, encadrent actuellement les activités sans avoir le niveau de performance ou le temps disponible pour obtenir le brevet d'Animateur CAB. Dommage !

Dommage qu'un fossé se creuse, toujours plus grand, entre ces bénévoles sans titre et le premier échelon préparatoire à la profession de Moniteur d'Escalade délivrée par l'Adeps.





Alors, comment combler ce fossé ? Notre club offre, depuis plus de 25 ans, à chaque participant aux stages de Printemps et/ou de Premier de Cordée, un «Passeport de progression» reprenant 5 niveaux, et qui fut établi initialement par le Club Alpin Belge il y a une quinzaine d'années. Le premier niveau concerne le 3ème degré en second, et le 5ème niveau termine avec la validation d'une escalade en tête de 5ème degré. Ce document est signé à chaque saut de progression par le formateur du stage concerné.

Une initiative similaire, mais nettement plus détaillée quant à son contenu, est née voici quelques années au sein du Sérac, et est désormais adoptée également par le CAB de Liège. Ce « passeport de progression en Escalade » fut initialement conçu pour que chacun, progressant dans son expertise, puisse se situer par rapport à ce que les formateurs considèrent comme les techniques à maîtriser, tant en gestuelle qu'en connaissance du matériel et en matière de sécurité de la cordée.

Je souhaite, qu'avec leur aide, notre club s'engage aussi dans cette nouvelle dynamique portant sur ce « passeport de progression» déjà standardisé au sein de deux ex-sections du CAB. Ce passeport personnel, qui serait validé à chaque étape par nos animateurs et moniteurs, présenterait l'avantage pour son possesseur de savoir «où il en est» quant à ses connaissances en sécurité et en gestuelle et quelle place celles-ci peuvent lui valoir dans une cordée, premier ou second, et quels points il se doit d'améliorer. Avec un peu d'expérience, il pourrait aussi tenir le rôle tant demandé de «premier de cordée» au sein de stage tel notre stage de printemps, et venir ainsi en renfort des encadrants animateurs et moniteurs. Certains ne manqueront pas de voir dans cette initiative l'opportunité de créer des «sous-animateurs», des animateurs au rabais que l'on défraie pour trois fois rien. C'est, me semble-t-il, une bien grave erreur. J'y vois plutôt l'opportunité de pouvoir confier, à un Premier de Cordée dont la compétence aura été suffisamment prouvée et validée par son club, la belle tâche de transmettre sa passion de l'escalade aux plus nouveaux. Et ce, en leur inculquant des gestes simples : bien assurer, bien descendre en rappel, bien équiper un relais; penser autant à l'autre qu'à soi.

Enfin, poursuivant cette réflexion, on peut se demander pourquoi il faudrait s'arrêter à l'Escalade? Liège et le Sérac ont déjà défini un «Passeport Montagne» mais on peut aussi penser à un «Passeport Via Ferrata» et à un «Passeport Randonnée» : la technicité et l'engagement exigés par ces disciplines, qui ont de nombreux adeptes dans nos rangs, ne doivent aucunement être sous-estimés. Envisageant de mettre au plus tôt ces deux passeports en chantier, en accord avec les autres clubs et la fédération, notre comité serait heureux de recevoir vos suggestions et commentaires. N'hésitez pas à me contacter!

 Jacques DOUCHAMPS





STAGES FORMATIONS

Automne 2018

Suite à la mise en place d'un brevet animateur en structure naturelle d'escalade (SNE) par le CAB et l'Adeps, nous avons remanié et étoffé nos stages. Nous vous proposons donc les stages : premier de cordée, intervention sur corde, gestuelle et test d'évaluation.

Pour ceux qui le souhaitent, l'ensemble de ces stages constitue la formation d'animateur SNE. Chacun des acquis sera repris dans un carnet de progression individuelle. Sur base de celui-ci, le formateur désigné par le Club Alpin Hainaut présentera les candidats à une épreuve d'évaluation organisée par le CAB. Celle-ci réussie, il restera au candidat à prester 6 heures de stage pour obtenir son brevet.

Chaque stage est indépendant et vous pouvez vous inscrire à ceux que vous voulez, autant de fois que vous le voulez.

PROGRAMME DU STAGE PREMIER DE CORDÉE

Pouvant compter pour le premier module de la formation « Animateur SNE ».

PROGRAMME

08/09/2018 à BEEZ , de 9h00 à 17h00 :

Voie d'une longueur :

- Assurage du premier
- Assurage en moulinette, en 4 ou 5 temps
- Installation de la moulinette, 3 méthodes
- Moulinette trop courte : relais fractionné, yoyo, mini-rappel, réchappe, rallonge de corde

09/09/2018 à LANDELIES, de 9h00 à 17h00 :

- Révision des relais
- Aide au second : grenouillage, renvoi de corde, mouflage simple, contre-ponds
- Réchappe (nœud de Prussik), effet poulie
- Remontée et descente sur autobloquants (Machard unidirectionnel)
- Relais décentré
- Révision voie de plusieurs longueurs
- Nœud demi-cabestan et nœud de mule

22/09/2018 à DAVE, de 9h00 à 17h00 :

Voie de plusieurs longueurs :

- Sécurité de base
- Assurage du premier de cordée





- Les relais : sanglé, triangulé (nœud de cabestan)
- Assurage du/des second(s)
- Déblocage du reverso
- Organisation du relais : le point de renvoi
- Le rappel : installation, auto-assurance (nœud de pêcheur et Machard bidirectionnel)
- Enchaînement de rappels
- Rappel pendulaire

23/09/2018 aux Grands Malades, de 9h00 à 17h00 :

Via Ferrata :

- Utilisation du matériel installé
- Utilisation du matériel personnel
- Assurage en cordée, demi-cabestan
- Aides aux grimpeurs en difficulté, montée, descente
- La main courante, nœud papillon
- Révision à la demande

Il est possible de s'inscrire à cette seule journée.

MATÉRIEL NÉCESSAIRE

- Casque
- Corde
- Baudrier
- 10 à 12 dégaines
- Système d'assurage auto-bloquant (reverso, ATC, Toucan, Alpin Up...)
+ 2 mousquetons à vis
- Une longe + 1 mousqueton à vis
- 2 sangles de 120cm + 2 mousquetons à vis
- 2 sangles de 60cm
- 2 anneaux de cordelette pour auto-bloquant 7mm + 2 mousquetons à vis
- 2 à 4 mousquetons à vis libres
- Longe de Via Ferrata
- Pique-nique
- Vêtements chauds de réserve
- Vêtements de pluie
- Chaussons d'escalade
- Chaussures à semelle crantée

Vous pouvez obtenir le matériel manquant en prêt, le signaler à l'inscription

CONDITIONS :

Minimum 6 participants

Être membre du Club Alpin, en ordre de cotisation et d'assurance.

Ce n'est pas un stage d'initiation, un minimum d'expérience en rocher est nécessaire.



PRIX

120€, à verser sur le compte CAB Hainaut asbl – IBAN : BE41 9796 5736 9510–
Communication : Stage premier de cordée + Nom et prénom du stagiaire
30€ pour la seule journée Via Ferrata

INSCRIPTIONS, RENSEIGNEMENTS

Michel SALESSE : 065/73.08.14 (après 18h00)

INTERVENTIONS SUR CORDES POUR VENIR EN AIDE AU SECOND EN DIFFICULTÉ

Pouvant compter pour le deuxième module de la formation «Animateur SNE».

PROGRAMME

06/10 à Landelies et 07/10/2018 à Marche Les Dames, de 9h00 à 17h00 :

Interventions à la montée :

- Aides à la montée (rappel du premier module)
- Rejoindre le second pour accompagner sa montée
- Redescendre le second : sur le système d'assurage, en auto-moulinette

20/10 à Beez et 21/10/2018 aux Grands Malades, de 9h00 à 17h00 :

Interventions sur rappel bloqué :

- Descente sur corde tendue
- Remontée sous le second
- Déblocage du second : déblocage auto-bloquant, contrepoids
- Poursuite de la descente, avec ou sans le second

MATÉRIEL NÉCESSAIRE

Voir liste premier de cordée.

CONDITIONS :

Minimum 6 participants

Être membre du Club Alpin, en ordre de cotisation et d'assurance.

Connaître l'ensemble des techniques enseignées au stage premier de cordée.

PRIX

120€, à verser sur le compte CAB Hainaut asbl – IBAN : BE41 9796 5736 9510–
Communication : Stage premier de cordée + Nom et prénom du stagiaire

INSCRIPTIONS, RENSEIGNEMENTS

Michel SALESSE : 065/73.08.14 (après 18h00)

 Michel SALESSE





SOUVENIRS D'UN VIEUX MONTAGNARD

Tu l'as déjà dit, pépé !

Et alors, garnement, si ça me plaît de le répéter, hein !

Toute ressemblance avec des personnages vivant ou ayant vécu ne serait pas une coïncidence. Je demande aux premiers de ne pas me dénoncer.

De mauvais choix

La première benne nous propulse rapidement à 3800 m.

Peu après, nous pénétrons dans un autre monde. Aucun arbre à l'horizon, rien que neige, glace et rochers. On se croirait en Antarctique.

L'escalade prévue se déroule bien et nous décidons tous les trois de descendre par la Vallée blanche.

Je rate la montée vers le refuge du Requin. Je pense faire demi-tour pour la trouver, mais je commets l'erreur de continuer par le glacier. Et là, c'est un horrible labyrinthe de blocs de glace, de séracs et de crevasses. On se dit : « Ça ira mieux plus loin ». Oui, mais où et quand ? Je n'étais pas encore assez vieux pour ne pas faire de bêtises !

Enfin, nous nous extirpons de ce traquenard.

La nuit tombe, nous n'avons ni frontales ni vêtements de bivouac. Je commence à grelotter car je m'étais trop exposé au soleil, encore une erreur. Cette nuit est noire et nous sommes là, sur la glace. Dans mon état, est-ce que je survivrai ?

Au loin, une lumière, on dirait une illumination des parois près du refuge de l'Envers du Plan. La zone éclairée s'agrandit, c'est étonnant. Et tout à coup, le miracle, la lune se lève du côté des Courtes. Nous sommes sauvés. Nous continuons la descente du glacier.

Non, nous ne rêvons pas, nous entendons des voix.

Quelques Français sont arrêtés sous un bloc rocheux. L'un d'eux masse les pieds d'une jeune fille. Ils s'apprêtaient à passer la nuit là.

Le responsable nous demande si nous sommes sûrs de trouver le chemin. Oui, nous connaissons bien ce secteur. Il hésite à quitter l'abri qu'ils ont trouvé, puis nous demande de les attendre.

Nous nous mettons en route. Au Montenvers, ils filent à la recherche du local où ils pourront passer la nuit.

Je pense qu'ils ne nous ont pas dit merci. Bah !

Nous continuons tous les trois le long des rails. Dans les tunnels, il faut tenir la pointe du piolet contre la muraille pour marcher droit.

A mi-pente, un orage éclate. Nous sommes trempés. Je me réjouis pour nos amis français qui sont bien au chaud.

Nous arrivons enfin au parking et retrouvons la voiture avec volupté.



Une traversée héroïque

Une forte ondée orageuse nous surprend sur ce sentier sans abri. Nous sommes trempés jusqu'aux os. Tout être sensé ferait demi-tour. Oui, mais c'est là le nœud du problème, nous continuons ...

Nous n'irons pas au deuxième refuge. Nous ferons étape au premier. Là, nous dormirons (si l'on peut dire) dans nos vêtements mouillés pour les faire sécher. Deuxième jour. Le soleil brille et nous pouvons continuer la montée jusqu'au refuge suivant.

Nous avons eu raison de persévérer et, après deux nuits en altitude, nous suivons la longue procession des frontales vers le Dôme. Cet instant magique est la récompense des petites incommodités.

Nous négligeons le dernier abri avant le géant des Alpes et avançons vers la merveilleuse arête de la voie normale.

Spectacle fascinant de ces panaches créés par le vent. La neige fraîche comme soufflée par une puissante machine, s'élève à plus de 15 m et retombe à droite. Nous passons sous ces arches éphémères.

Est-ce prudent de continuer ? Beaucoup d'autres nous suivent.

Les guides sont vraiment sympathiques, ils nous laissent passer devant.

Bien sûr, il faut faire la trace, mais nous sommes en forme.

Oui, c'était bien la dernière bosse, le sommet est là.

Nous continuons pour la traversée. Un nuage de poudreuse soufflée par le vent du nord cache nos bottines et nous arrive à mi-guêtres.

Décidément, ce deuxième sommet porte bien son nom (1). Nous enfonçons jusqu'à la taille et il faudra se résoudre à emprunter le passage de gauche, ce qui me paraît moins élégant.

Après le rappel, la descente se passe bien. Nous ignorons que, dans la vallée, derrière de puissantes jumelles, deux yeux nous observent, et ce n'est pas n'importe lesquels. Ils doivent penser (enfin on me comprend), quels sont ces deux c... qui se sont lancés dans la traversée, ils vont déguster à la descente du Tacul. Effectivement, dégusté, nous avons dégusté !

Des traces de coulées de neige, je dirais même de petites avalanches et aucun indice de passage.

Du haut, on n'aperçoit pas les détails de la face.

Des traversées sur de raides pentes de glace, l'espoir d'être sur le chemin, puis plus rien... Cette descente fut abominable.

Enfin, c'est terminé, nous rentrons au chalet.

Eh non, ce n'était pas fini, le propriétaire des deux yeux nous attend de pied ferme, c'est le grand guide, notre conseiller !

Terrible engueulade. Nous n'en avons pourtant pas besoin. J'ai le visage tout noir. Vite une douche et hôpital de Chamonix. Ce sont des gelures, mais pas trop graves.

Effectivement, les peaux mortes tomberont après quelques jours, me laissant un frais visage de porcelet.

➤ le vieux montagnard



SALLE D'ESCALADE



20
18

INFOS & REGISTRATION
@CLIMBING.BE
f JOIN US
WITH #B18



**BELGIAN
LEAD**

CLIMBING &
PARACLIMBING

YOUTH
CUP 1 - KLIMAX PLUS 2008
CUP 2 - BUDER GANT 1000
CUP 3 - ESCALE ARION 1000

BELGIAN LEAD YOUTH 2018 24-25
BLUESBERRY HILL - KORTRIJK

BELGIAN LEAD 2018 - FACE NORD, MONS 13-15



13 mai 2018

Championnat Lead Belgique!

HAUTEUR 15 M • SURFACE 750 M² + 60 M² DE BLOC • VOIES ±100 • CAFÉTÉRIA

HORAIRES

Ouvert tous les jours
de 10h à 22h30
Week-end de 10h à 19h

TARIFS

Après 17h et W-E :
entrée : 9 €
Avant 17h :
entrée : 7,5 €
Carte 10 séance :
Adultes : 81 €
Etudiants : 62 €

INFORMATIONS

Chemin Chêne aux Haies, 2

7000 MONS Belgique

Tél/Fax 065 84 44 30

www.facenord.be

Facebook : Face Nord



LOCATION MATÉRIEL

Baudrier +
descendeur : 2,5 €
Chaussons : 2,5 €

RÉDUCTIONS

Abonnements
Etudiants
Ecoles
Groupes
Anniversaires

STAGES

Congés scolaires

COURS